

# INSTALACIÓN & OPERACIÓN DEL MÓDULO H2-SERIO (USANDO THINK & DO STUDIO V. 6.0 O MÁS NUEVA)

---



## En este capítulo...

- Descripción del H2-SERIO .....3-2
- Cableado en RS-232 .....3-3
- Usando Think & Do para configurar parámetros de puerto serial .3-3



---

*Nota: Este capítulo se aplica solamente si usted está utilizando el WinPLC con Think & Do Studio versión 6.0 o más nuevo. Use el apéndice B si usa el WinPLC con las versiones 5.2 o 5.3 de Think & Do. Solamente los WinPLCs de Think & Do (H2-WPLC2-EN and H2-WPLC3-EN) permiten usar el módulo H2-SERIO.*

---

### Descripción de módulo H2-SERIO

#### Propósito de este capítulo

*Este capítulo presenta el uso del módulo H2-SERIO usando el WinPLC con Think & Do Studio, version 6.0 o más nuevo). el apéndice B si usted está utilizando Think & Do versiones 5.2 o 5.3.*

*Este capítulo no describirá detalladamente cómo construir un proyecto o conectar con un WinPLC. Dependiendo de qué versión de Think & Do you está usando, se puede encontrar información adicional en el:*

- *Capítulo 2 de este manual, Operación del WinPLC Workbench*
- *Apéndice A de este manual, usando, usando la utilidad ESP para configurar el WinPLC*
- *The Think & Do Studio Learning Guide, Capítulo 2.*

*Los pasos básicos para usar este módulo son:*

- 1. Instale el módulo H2-SERIO en la base.*
- 2. Aplique energía a la base.*
- 3. Abra Think & Do Studio.*
- 4. Seleccione el WinPLC como "target".*
- 5. Conéctese con el WinPLC.*



#### Agregue puertos seriales a su WinPLC

*El módulo H2-SERIO se coloca en la base DL205 y es usado exclusivamente con el WinPLC para suministrar puertos seriales RS232 adicionales. El WinPLC se comunica con el módulo H2-SERIO a través de la placa trasera de la base DL205.*

#### Hasta diez puertos seriales

*El WinPLC tiene un puerto serial incorporado. También, usted puede agregar hasta nueve puertos seriales adicionales para aplicaciones de Think & Do que requieren aparatos seriales múltiples, tales como lectores de códigos de barras.*

#### Configurando parámetros de comunicación usando Think & Do

*Use I/O View para configurar la velocidad, la paridad, los bits de datos y los bits de parada para cada puerto. Escoja velocidades de comunicación a partir de 300 a 57.600 Bauds. Think & Do Studio permite que cada puerto sea designado como un esclavo de MODBUS o aparato serial genérico. Cada puerto en el módulo H2-SERIO es capaz de hacer handshake de hardware*

## Cableado RS-232

Clavijas para los: puertos del H2-SERIO			Conector RJ12 (6P6C) hembra
1	0V	Conexión (-) (GND)	
2	CTS	Clear to Send	
3	RXD	Receive Data (RS232C)	
4	TXD	Transmit Data (RS232C)	
5	RTS	Request to Send	
6	0V	Signal 0 Volt (GND)	



**NOTA:** El puerto serial en el WinPLC tiene una disposición de clavijas diferente que el del módulo H2-SERIO. Vea la página 1-7 para la asignación de las clavijas del puerto serial del WinPLC.

Módulo tipo	Módulo inteligente para uso con H2-WPLC2-EN
Máxima cantidad de módulos soportados por un WinPLC	3
Cable recomendado	Belden 9729 o equivalente
Conector	RJ12
Consumo de corriente	230mA @ 5VCC
Ambiente de operación	0° a 60°C (32°F a 140°F), 5% a 95% Humedad relativa (sin condensación)
Fabricante	Host Engineering

## Usando Think & Do para configurar parámetros del puerto serial

### Instalando el H2-SERIO

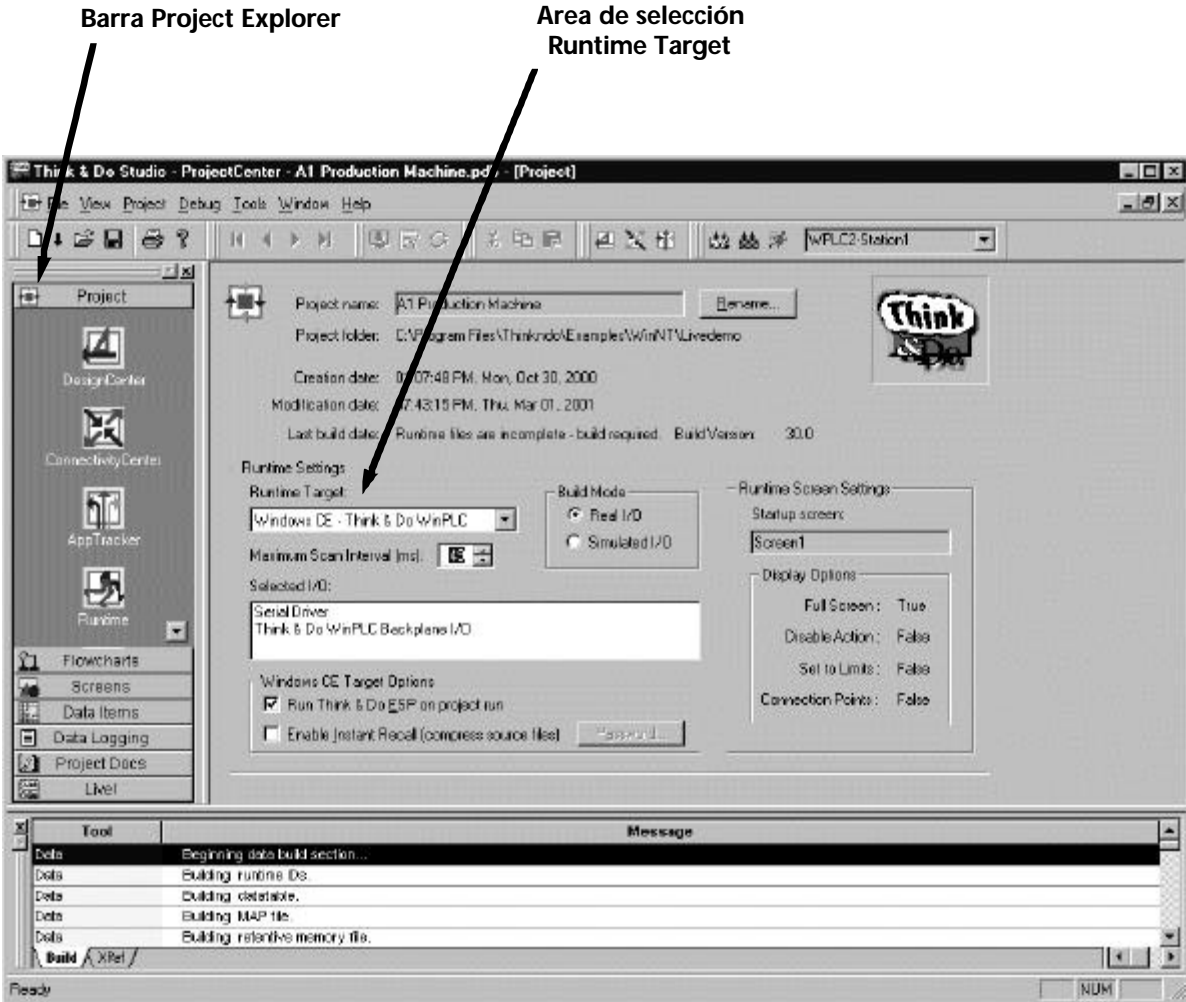
Instale el H2-WPLC1-EN o el H2-WPLC2-EN y el módulo H2-SERIO en su base DL205. Vea por favor la forma de hacerlo en otra parte en este documento para la información sobre la instalación, el cableado de energía, y conexiones de Ethernet. El WinPLC se debe reconocer en la red para proceder, y use Think & Do para establecer su conexión al WinPLC.



## Instalación y operación del módulo H2-SERIO

### Configurando el WinPLC como el "Runtime Target"

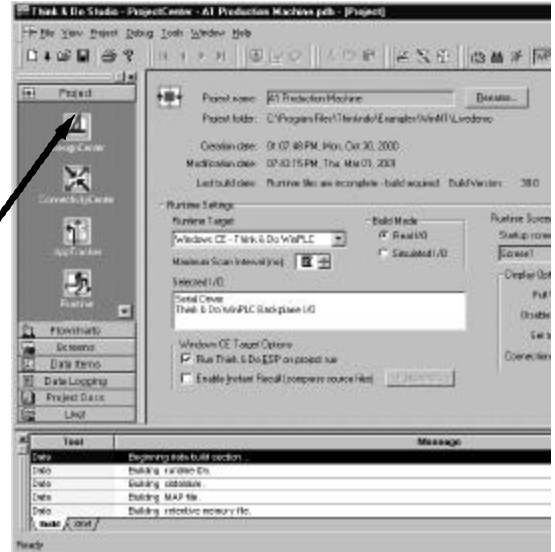
Con el ProjectCenter de Think & Do Studio abierto, haga clic en la barra "Project Explorer", y se verá la información del proyecto en la ventana principal de ProjectCenter. En el área de "Runtime Target" area, seleccione "Windows CE - Think & Do WinPLC" desde la lista que se despliega hacia abajo.



## Usando ConnectivityCenter de Think & Do para configurar el módulo H2-SERIO

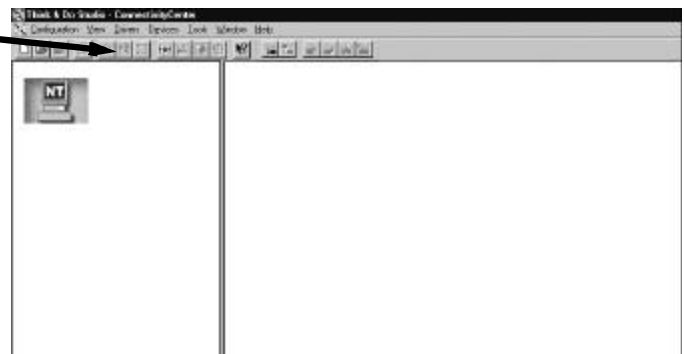
*ConnectivityCenter es la herramienta de Think & Do Studio para configurar los aparatos de E/S. Vea la guía de aprendizaje de Think & Do Studio (Capítulo 2) para una información más detallada de como usar ConnectivityCenter.*

Haga clic aquí para abrir ConnectivityCenter desde el ProjectCenter



Menú de Drivers

*Abra el ConnectivityCenter. Esta figura muestra una pantalla inicial de ConnectivityCenter sin WinPLC conectado.*

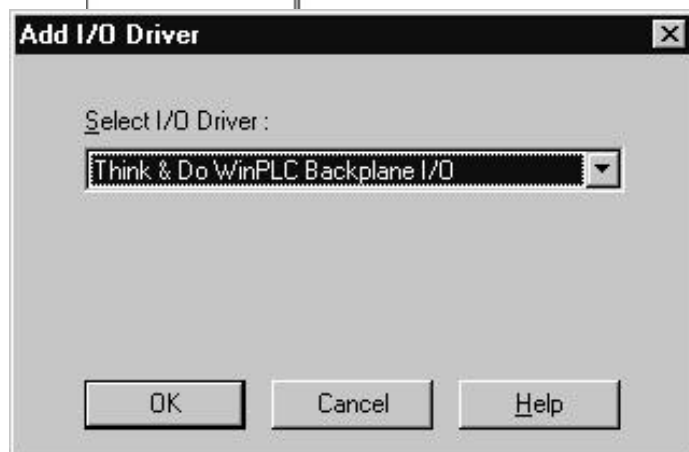


## Agregando el Driver del módulo H2-SERIO

*Nuevamente, vea la guía de aprendizaje de Think & Do Studio para más información para agregar drivers de E/S.*

*Haga clic en el menú "Drivers" y seleccione "Add", o haga clic en el botón de la barra de herramientas Add Driver.*

*Seleccione "Think & Do WinPLC Backplane I/O" como target o blanco.*



## Instalación y operación del módulo H2-SERIO

### Conectándose al WinPLC

Para conectarse al WinPLC, haga clic en “Configuration” y seleccione “Connect”.

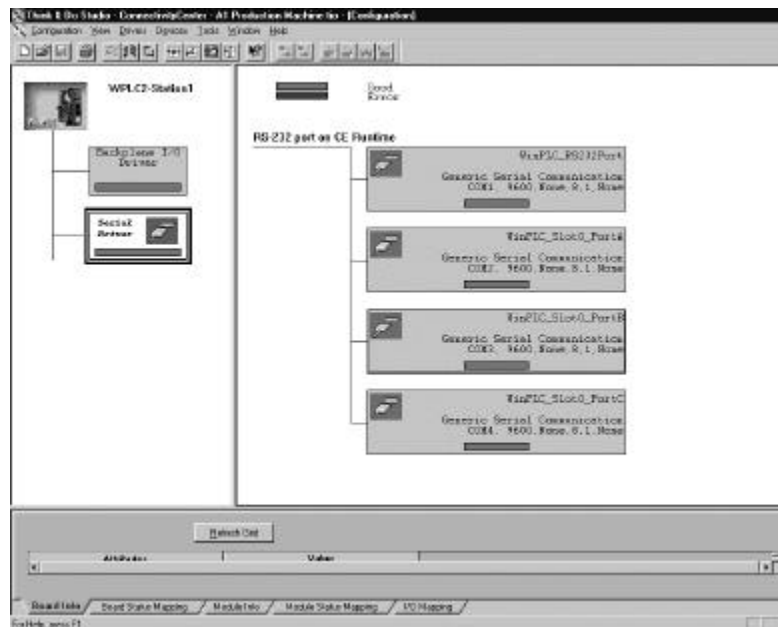
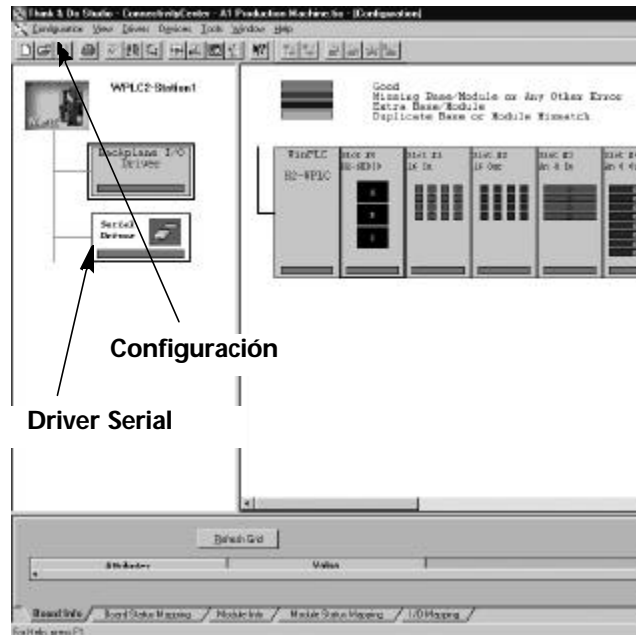
Think & Do reconoce la base DL205 cuando se haya configurado. El WinPLC es mostrado en la ranura de la CPU, y se muestra el módulo H2-SERIO donde usted lo ha instalado.

Haga clic en “Serial Driver”.

Usted verá que un cuadro de configuración de puerto para cada puerto serial que reconoce Think & Do Studio. En el ejemplo a la derecha, Think & Do ve cuatro puertos seriales. Uno está en el WinPLC y los otros tres están en el módulo serial de E/S.

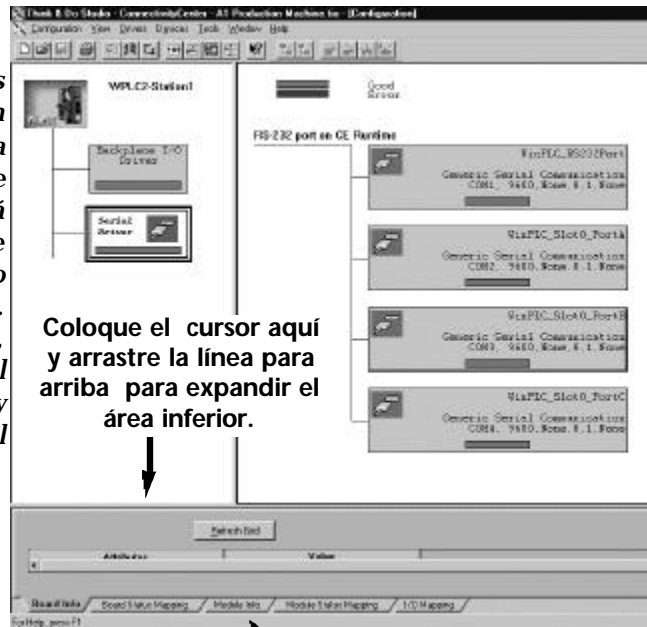
Note que en Think & Do los puertos se enumeran COM 1 a COM 4. COM 1 está en el WinPLC. COM 2 a COM 4 están en el primer módulo serial de E/S en la base. Think & Do cuenta los puertos seriales de arriba para abajo (en el módulo serial de E/S) y de izquierda a derecha en relación a la posición de la ranura.

Si usted instala módulos adicionales del módulo H2-SERIO más tarde, sepa que el orden de los módulos en la base determina sus números de COM. Si usted instala un módulo H2-SERIO entre un módulo H2-SERIO existente y la CPU, las configuraciones del puerto seguirán siendo iguales, pero el número de COM cambiará.



## Configurando parámetros de los puertos seriales

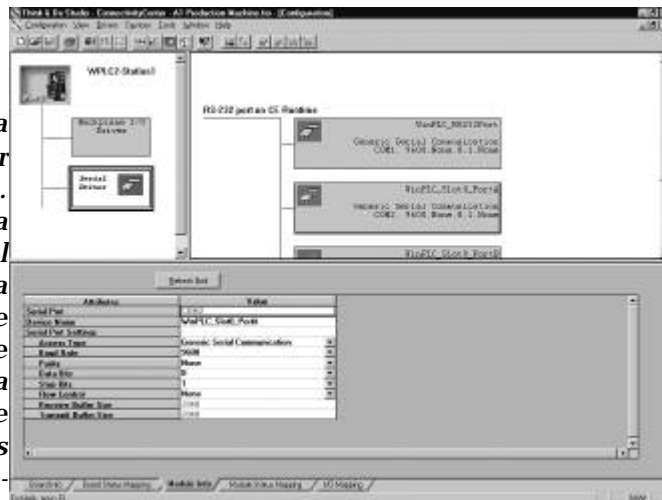
Para configurar los parámetros del puerto serial, haga clic en "Serial Driver" en el área izquierdo de la ventana de ConnectivityCenter. Usted verá un cuadro de configuración de un puerto para cada puerto serial que reconoce Think & Do. En el ejemplo a la derecha, Think & Do sees four serial ports. Uno está en el WinPLC y los otros tres están en el módulo H2-SERIO.



Información del Módulo.

## Ampliar el área de la ventana

Coloque el cursor en la línea que separa la ventana superior de la ventana más abajo. Mueva esta línea arrastrando la línea con el puntero del mouse. Haga clic en la lengüeta en la parte inferior de la ventana marcada "Module Info." Usted verá una pantalla que parezca similar a la que está mostrada aquí. Los menús le permiten cambiar parámetros del puerto serial.



Seleccione el puerto cuyos parámetros desea cambiar haciendo clic en ese puerto en el área derecho superior. Realice los cambios en el área más abajo y salve los cambios usando las teclas <Ctrl + S>.