

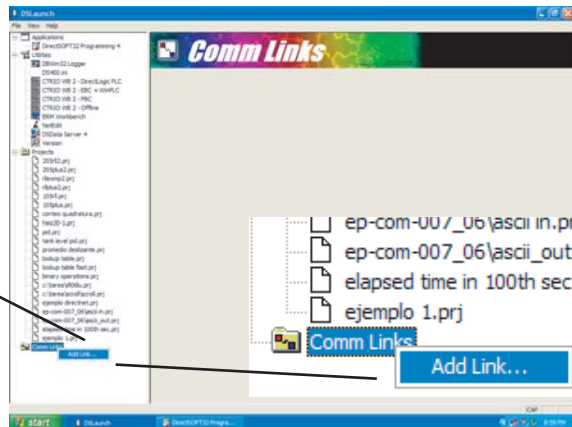
## Establecer comunicación con el PC

Esta sección discutirá la configuración de los parámetros de comunicación estándar que utiliza el puerto serial de su PC. Si usted está creando un enlace serial que se conecte con un módem, o un enlace de Ethernet, vea el manual de usuarios de programación del software *DirectSOFT32*, capítulo 9. Este ejemplo le mostrará la configuración usando el **Link Wizard** (mago del enlace).

### Usando Link Wizard

Para utilizar el **Link Wizard** (mago del enlace) conecte el cable de programación del puerto serial de la PC al puerto serial del PLC. También, asegúrese que el conmutador de modo **RUN/TERM/STOP** en el PLC está en la posición **TERM**. El **Link Wizard** puede determinar automáticamente la mayoría de las configuraciones de comunicación para los PLCs. Para establecer un nuevo link (enlace), active el **Link Wizard** en DS Launch (ventana de partida) haciendo clic en el botón derecho en el icono de **COMM LINKS** y luego haga clic en **ADD LINK**.

Haga clic con el botón derecho del mouse en **COMM LINKS** para agregar un nuevo enlace

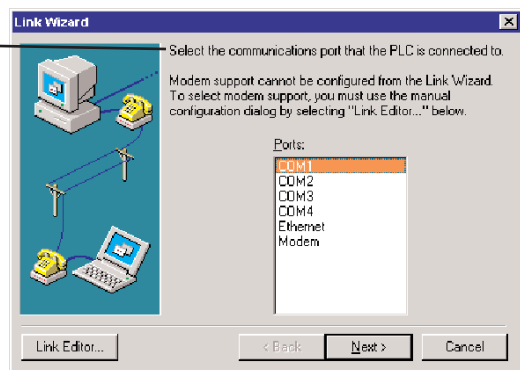


### Paso 1: Seleccione el puerto de comunicación

Aparecerá el siguiente cuadro de dialogo mostrando una lista de puertos (Ports): Seleccione el puerto que será usado y haga clic en **NEXT>**

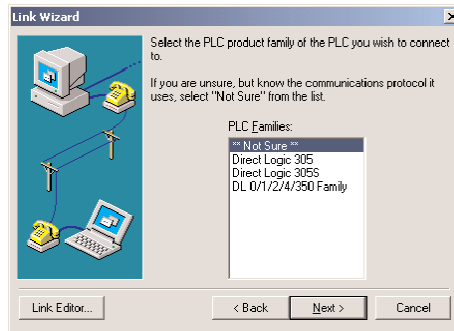
Seleccione el puerto al que está conectado el PLC.

No puede ser configurado un modem desde el Link Wizard. Para configurar un modem, use el diálogo de configuración seleccionando el botón "Link Editor" en la parte inferior izquierda.



## Paso 2: Seleccione la familia del PLC

La ventana siguiente mostrará una lista de las familias de PLCs. Seleccione la familia del PLC haciendo clic en **Port**, una vez con el mouse en la opción apropiada. Si usted no está seguro de que familia de PLC pero sabe qué protocolo de comunicaciones va a utilizar, seleccione la opción "not sure". Si usted está utilizando un PLC compatible *DirectLogic* el mago del enlace intentará y que detectará el tipo del PLC automáticamente. Haga clic en **NEXT** cuando haya terminado.



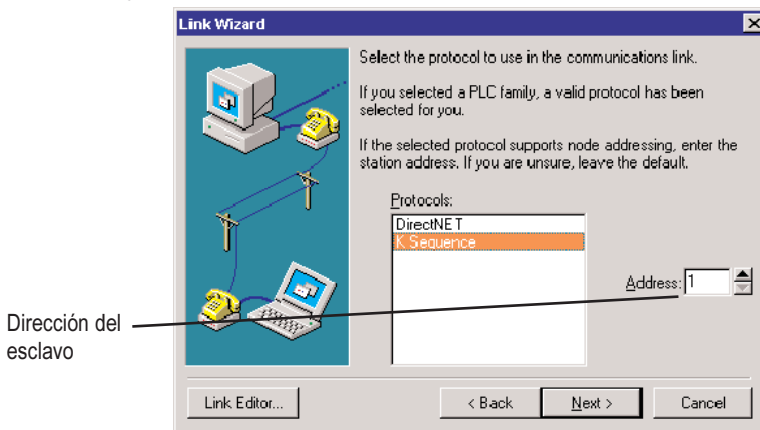
## Paso 3: Escoja el protocolo y la dirección del nodo

Seleccione uno de los protocolos **DirectNET** o **K-sequence**. Si durante el paso anterior usted ha seleccionado una de las familias enumeradas, la barra sobresaltada estará en un protocolo válido para aquella familia. La opción del protocolo a utilizar dependerá de dos factores:

Si el PLC apoya el protocolo en el puerto donde usted está conectando o no. Vea el manual de programación del software *DirectSOFT32*, apéndice A, para una lista de los protocolos disponibles para los puertos en Direct lógic y CPUs compatibles.

Si usted necesita realizar operaciones de escritura a puntos discretos individuales de entradas o salidas o relevadores de control, debe seleccionar el protocolo **K-sequence**. El protocolo *DirectNET* no puede escribir a las localizaciones de bit individuales.

Si el PLC se ha configurado con una dirección de nodo diferente de 1, ahora incorpore esa dirección. Haga clic en **NEXT** cuando acabe.



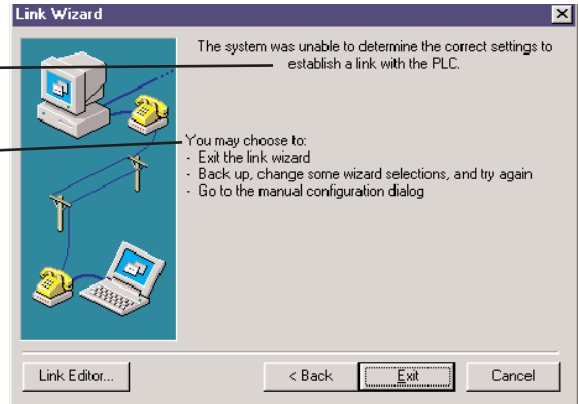
### Paso 4: No puede establecer un enlace

El **Link Wizard** tratará de establecer un puente de comunicaciones con el PLC usando la dirección del nodo y protocolo que se ha seleccionado. Tratará de usar la combinación de 9600 Baud, y paridad impar. Si esta combinación fracasa, será usada una secuencia de búsqueda de tasas de transmisión para tratar de determinar la combinación correcta de velocidad y de paridad. Si estas tentativas fracasan, se exhibe el diálogo mostrado en la figura siguiente.

Usted puede hacer clic en el botón del **LINK EDITOR** (editor de enlaces), y busque manualmente la configuración del puerto, o usted puede consultar el manual de programación del software *DirectSOFT32*, apéndice B.

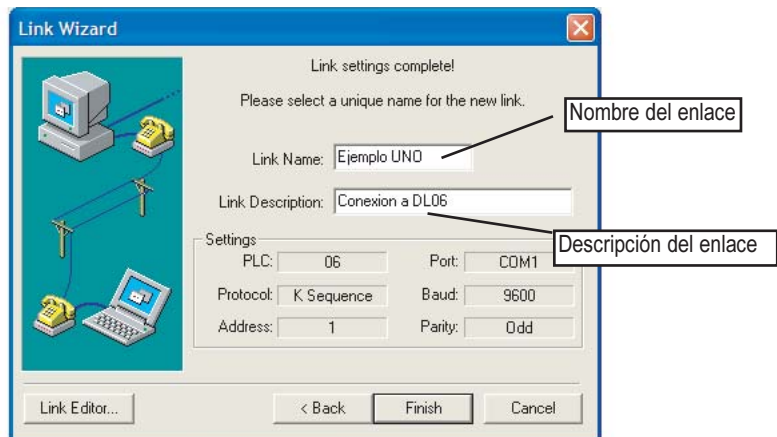
El sistema no pudo determinar los parámetros correctos para establecer un enlace con el PLC

- Ud. puede escoger:
- Salir del Link Wizard
  - Teclear **Back**, cambiar algunas selecciones del mago y tratar nuevamente
  - Ir al diálogo de configuración manual



### Paso 5: Coloque un nombre al enlace

Si se establece comunicación con el PLC, se le preguntará un nombre único y una descripción para el enlace. **Cada enlace debe tener un nombre único.** El nombre puede ser hasta 16 caracteres y puede contener caracteres de espacio. El campo de descripción permite 32 caracteres. Entre el nombre para el enlace y la descripción y luego haga clic en **FINISH** para volver a la ventana de **DSLlaunch**.



## Estado del enlace

Después de crear un enlace, el nombre del enlace será exhibido en el menú debajo del icono de **Comm Links**. Cuando usted haga clic en el enlace toda la información de la configuración será exhibida en la ventana de **DSLlaunch**. El campo de estado tiene códigos de color para ayudar fácilmente a identificar el estado del enlace.

**Verde** - El enlace está activado (es decir, es activo y puede utilizarlo).

**Amarillo** - En pausa (usted está cambiando ahora los parámetros del enlace).

**Rojo** - El enlace está desactivado (inactivo). Esto no indica un problema con el PLC, sino que usted no puede comunicarse hasta que el enlace sea activo. Si un enlace llega a ser inactivo, *DirectSOFT* tratará automáticamente de permitir el enlace cuando usted haga clic doble en el proyecto del enlace.

